

SCADA Reliance: nejzajímavější instalace roku 2016

Český SCADA System Reliance v letošním roce slaví již dvacet let od své první instalace. Od roku 1997 jich bylo po celém světě realizováno více než deset tisíc. Počet integrátorů používajících systém Reliance ve svých instalacích překročil před dvěma lety číslo jeden tisíc. Autoři systému Reliance tím jsou potěšeni, neboť to svědčí o jeho rostoucí oblíbenosti. Je radost sledovat, jaké zajímavé projekty firmy v systému Reliance vizualizují.

Vítězové roku 2016

Uprostřed letních prázdnin byl uzavřen již sedmý ročník Soutěže o nejzajímavější referenci systému Reliance, do které se tentokrát přihlásilo deset integrátorů s celkem čtrnácti zajímavými aplikacemi instalovanými v sedmi zemích světa, od České republiky až po Nový Zéland.

Po důkladném vyhodnocení všech příspěvků se nejvýše umístily tyto tři projekty:

1. Centrum péče o chronicky nemocné pacienty, Saúdská Arábie (autor: KYBERTEC, s. r. o.),
2. Čistírna odpadních vod Büyükkçekmece, Turecko (autor: Halıcı Elektronik),
3. Výrobní závod společnosti RWS Wheelset, Kazachstán (autor: PROTECO, s. r. o.).

V soutěži se dále představily tyto instalace (seřazeno abecedně):

- administrativní budova Corso Court Praha (BUILDSYS, a. s.),
- administrativní budova Dorn Brno (BUILDSYS, a. s.),
- betonárny ELKON, Turecko (Halıcı Elektronik),
- centrální zásobování teplem, Valašské Meziříčí (Energie MaR, s. r. o.),
- dálkové odečty měřičů tepla ČEZ (MARTIA, a. s.),
- dálkové vytápění města Ede, Nizozemsko (KARA Energy Systems),
- horké komory – Centrum výzkumu Řež (ZAT, a. s.),
- papírna Aktül Kağıt, Turecko (Halıcı Elektronik),

- sladovna Gladfield Malt, Nový Zéland (PROTECO, s. r. o.),
- teplárna Veolia Energie Kolín (ELPRO Kolín, s. r. o.),
- uhelná elektrárna TES-3 Ulánbátar, Mongolsko (Bohemia Müller, s. r. o.).

teploty při střešních montážích, které běžně přesahovaly 50 °C. Aby si saúdskoarabská partneri již během výstavby mohli představit, jak bude vizualizační projekt fungovat v reálném provozu, byl systém Reliance vybaven simulací počasí a chování technologických zařízení. Další zajímavostí je např. modul podpory rodin pacientů, který umožňuje rodinám zpětný dohled nad tím, jak je o pacienta postaráno po nemedicinské stránce, tedy jak často byl navštíven lékařem a ostatní obsluhou, jaká byla teplota v jeho místnosti, co se podávalo k jídlu apod.

Jejími partnery jsou například rodiny pacientů, který umožňuje rodinám zpětný dohled nad tím, jak je o pacienta postaráno po nemedicinské stránce, tedy jak často byl navštíven lékařem a ostatní obsluhou, jaká byla teplota v jeho místnosti, co se podávalo k jídlu apod.

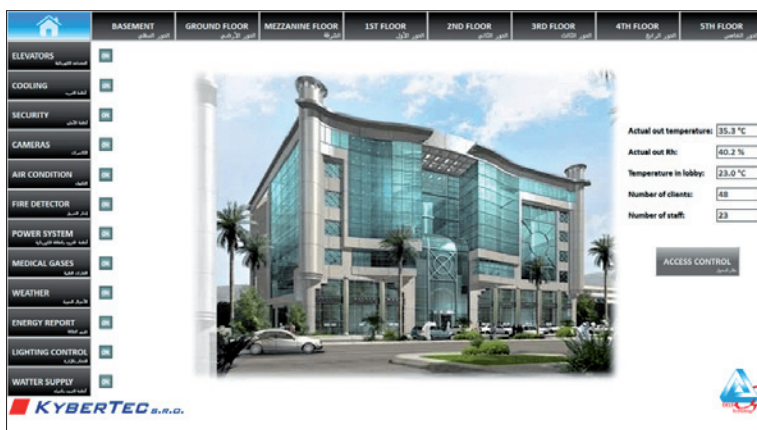
Jejími partnery jsou například rodiny pacientů, který umožňuje rodinám zpětný dohled nad tím, jak je o pacienta postaráno po nemedicinské stránce, tedy jak často byl navštíven lékařem a ostatní obsluhou, jaká byla teplota v jeho místnosti, co se podávalo k jídlu apod.

Vizualizace provozu technických zařízení je realizována v systému Reliance a o řízení se stará čtrnáct PLC Tecomat Foxtrot CP-1000. Reliance zde hraje natolik důležitou úlohu, že se v budoucnu počítá s dalšími propojeními moduly implementovanými v rámci obsluhované sítě nemocnic. V současné době je např. testován systém videopřenosů pro komunikaci s pacienty.

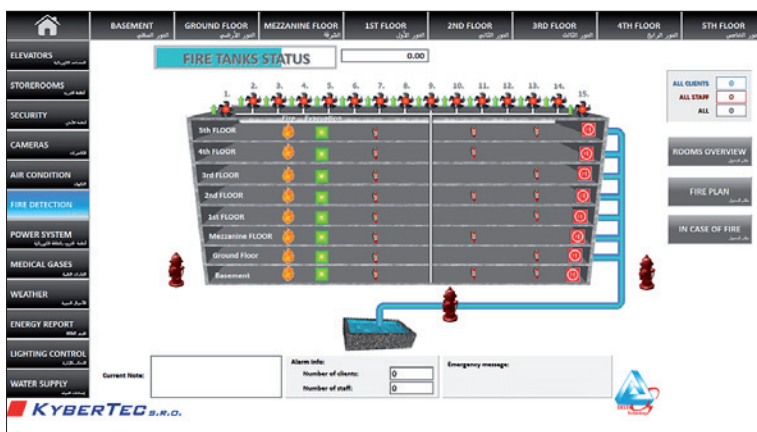
Vizualizace je k dispozici ve dvou jazycích – angličtině a arabštině, což je velmi důležité, protože obsluhující personál může online změnit jazykové nastavení runtime modulu podle toho, jak mu to vyhovuje. Je třeba si totiž uvědomit, že se v budově hovoří mnoha jazyky, ale angličtina a arabština jsou společné.

Informace o soutěžních instalacích i samotném systému Reliance zájemci najdou na webu www.reliance.cz.

Mgr. Jiří Svoboda, GEOVAP, spol. s r. o.



Obr. 1. Hlavní vizualizační obrazovka



Obr. 2. Vizualizace systému požární signalizace

První místo: Centrum péče o chronicky nemocné pacienty v Saúdské Arábii

Džidda je druhé největší saúdskoarabské město. V roce 2016 zde bylo otevřeno zbrusu nové zdravotnické zařízení – Centrum péče o chronicky nemocné pacienty. Jde o nemocnici pro pacienty, kteří ukončili léčbu v jiných zařízeních, ale jsou dlouhodobě odkázáni na lékařskou péči s podporou přístrojů.

Souběžně s výstavbou centra probíhala i implementace systému pro vizualizaci a řízení technických zařízení nemocnice, kterou měla na starosti chrudimská firma Kybertec.

Celý projekt je v mnoha ohledech specifický, a to jak průběhem implementace, tak samotnými technickými zařízeními. Práce provázela mnohá úskalí, jako např. vysoké